

možno získat razítko „Výstup na svůj vrchol“, každý den razítko IVV a za oba dva dny razítko IML + medaili. Plnění „Turistické 200“ a „IML & IVV – CUP“. V sobotu je připravena 10 km trasa Rodinná turistika, v neděli Toulavý kočárek 6-10 km.

V prodeji suvenýry, turistické známky a nálepky. V doprovodném programu taneční zábava, vyhodnocení a předání ocenění IML.

Trasy pochodů jsou vedeny v krásné oblasti Brněnské přehrady, Pohádky máje a Moravského krasu, přes hrad Veveří a rozhlednu Babí lom. Spolu se stovkami turistů z celého světa přijďte i Vy obdivovat krásu moravské přírody.

#### 47. ročník Za posledním puchýřem

##### Semily, Liberecký kraj, 15. - 18. 11. 2018

Pořádá: KČT, odbor Semily

Kontakt: Zdeňka Marková, tel. +420 724 096 226

e-mail: [kct.semily@seznam.cz](mailto:kct.semily@seznam.cz)

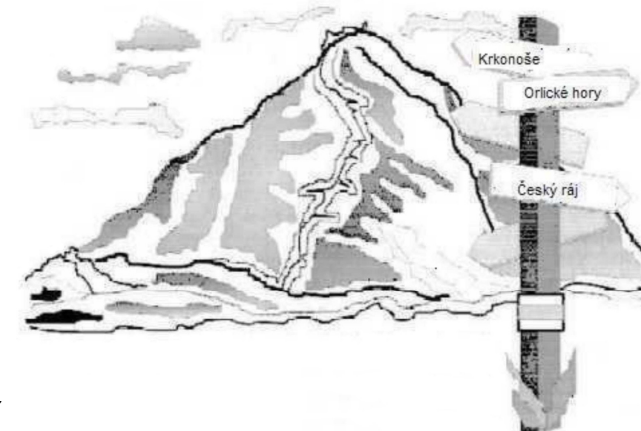
[www.posledni-puchyr-2018.cz](http://www.posledni-puchyr-2018.cz)

Město Semily se rozkládá na severovýchodě Čech, v podhůří západních Krkonoš, pod severovýchodním úbočím bájně hory Kozákov.

Touto akcí ukážeme turistům nádherný kout naší vlasti Český ráj, který vzniká velkým množstvím přírodních i historických památek a to vše střeží dvě dominanty kraje Trosky a Kozákov. Semilsko je krajem dalekých rozhledů a hlubokých údolí, kterými se proplétá řeka Jizera. V bezprostřední blízkosti města Semily je unikátní kaňon řeky Jizery s Riegrovou a Kamenického stezkou a Bozkovské dolomitové jeskyně. To jsou místa, která rozhodně stojí za návštěvu a my Vás na ně v pátek rozvezeme.



# Zpravodaj č. 4/17



#### Úvodník

#### Informace z ústředí

- 130 let KČT

#### Chaty a zařízení KČT

- Chata Prášily

- Bezručova chata na Lysé hoře

#### Střípky z odborů

- Trutnov

- Žacléř

- Hostinné

- Jičín

- Úpice

#### Pozvánky na akce

### PŘÍSPĚJTE I VY SVÝM ČLÁNKEM O AKCI, NEBO TYPEM NA VÝLET!

**ZPRAVODAJ.** Čtvrtletník pro pěšáky, kolaře, lyžníky a vodáky Královéhradeckého kraje. Ročník 23, číslo 4. Vydavatel: oblast KČT Královéhradeckého kraje. Redakce: Kachlík Jaroslav, Vořechovský Miroslav. Adresa redakce: Jaroslav Kachlík, Smetanova 641, 542 32 Úpice; Elektronická adresa: [jkachlik.klap@tiscali.cz](mailto:jkachlik.klap@tiscali.cz). Dáno do tisku: 20.12.2017. Místo vydání: Úpice. Cena: zdarma. Náklad: 50ks a internetová podoba. Grafická úprava: Jarík. Tisk a distribuce: Dana Jágrová. Foto: pokud není uvedeno jinak, archiv redakce a archiv KČT Úpice. Všem příspěvatelům děkujeme za zaslání příspěvků. Uzávěrka příštího čísla do 10.3.2018. Registrace: E 15083 ze dne 16. 02. 2004.

## ÚVODNÍK

### Vážení čtenáři,

Blíží se konec roku a je čas bilancování jak ve svém osobním životě, tak i v dalších oblastech. Rád bych se zaměřil na uplynulý rok z hlediska Zpravodaje. Zpravodaj vychází pravidelně 4x ročně tak, jak jsme slíbili. V tomto roce se nám vždy podařilo získat do Zpravodaje dostatek příspěvků i od Vás čtenářů a všechna čísla vyšla v daných termínech. Snažili jsme se zachovat pestrost obsahu a tak pokračoval seriál ve kterém představujeme chaty KČT. Nejprve z naší oblasti a poté i z ostatních regionů. Toto téma ještě není zdaleka vyčerpané a proto bychom chtěli v tomto seriálu i nadále pokračovat. Později máme v plánu zaměřit se i na dobré typy na ubytování po celé republice. K tomu bychom potřebovali hlavně Vaši pomoc. Jistě jste se setkali s pěknou ubytovnou, penzionem či příjemným hotelem na svých cestách po republice. Proto uvítáme každý Váš typ, který nám zašlete a rádi ho uveřejníme, aby i ostatní mohli tato zařízení využívat. Posíláte nám články ze svých výletů a my jsme všechny rádi zveřejnili. Je jen škoda, že se nezapojilo více odborů z oblasti. Naším dalším typem pro rozšíření a pestrost Zpravodaje je představit nějaké zajímavé místo nejen v našem kraji, ale i z celé republiky, které stojí za návštěvu. K tomu však potřebujeme spolupráci Vás čtenářů. Víc očí víc vidí a i Vy jste jistě někde objevili kousek přírody či zajímavou lokalitu, které stojí za to navštívit. Stačí jen toto místo popsat, napsat jak se tam dostaneme a upozornit na nějaké zajímavosti z okolí tohoto místa. Přinášeli jsme ve Zpravodaji zprávy z důležitých jednání oblastního výboru a ústředí v čemž chceme i nadále pokračovat. Za redakci Vám chci poděkovat za spolupráci v letošním roce a věřím, že bude pokračovat i nadále. Rád bych vám všem popřál mnoho pěkných turistických zážitků v příštím roce a hlavně hodně zdraví. Zdraví došli!



*Za Zpravodaj Mirek Vořechovský*

## INFORMACE Z ÚSTŘEDÍ

### Informace z porady sekretářů oblastí KČT

#### 1. Časopis Turista

Zhotovitel časopisu Ing. Jirásko představil nového redaktora Turisty, pana Michala Baňinku. Od roku 2018 bude zaveden nový systém registrace předplatného přes webové rozhraní (zkušebně do konce roku paralelně se stávajícím systémem).

Rozšíří se prezentace klubu – zprávy, reportáže z akcí min. 2x ročně – poprvé nyní Poslední puchýř. Chce se věnovat i metodice – bezpečnému provádění jednotlivých druhů turistiky. Budou pokračovat úspěšné seriály. Časopis hledá kvalitní profesionální fotografie blízké turistice, uložené ve fotobance na webu. Časopis bude mít 4 stránky navíc, cena předplatného

Přihlášky: [www.turistickyfilmfestival.cz](http://www.turistickyfilmfestival.cz),

[www.kctvizovice.ic.cz](http://www.kctvizovice.ic.cz)

Prodloužený víkend nejen s promítáním krátkých filmů s turistickou tematikou natočených členy KČT, ale i s poznávací turistikou po Valašsku a zábavným programem.

### 16. Letní turistický sraz

#### Sokolov, Karlovarský kraj, 30. 6. - 8. 7. 2018

Pořádá: KČT, odbor Krušné hory Sokolov a KČT, oblast Karlovarský kraj

Kontakt: Ladislav Zoubek, tel. +420 730 574 208

e-mail: [ladislav.zoubek@gymso.cz](mailto:ladislav.zoubek@gymso.cz),

Díky výhodné poloze v údolí řeky Ohře, rozprostřeného mezi svahy Slavkovského lesa a Krušných hor, i řadě atraktivních míst pro rekreaci vám můžeme v Sokolově a jeho okolí nabídnout množství aktivit od pěší turistiky a cykloturistiky až po koupání v atraktivním prostředí. Dopřejte si poznání kulturních a historických míst a objektů Sokolova.



### 50. Lanškrounská kopa

#### Lanškroun, Pardubický kraj, 7. - 8. 9. 2018

Pořádá: KČT, odbor Lanškroun

Kontakt: ing. Jiří Krejča, tel. +420 737 342 956,

e-mail: [jkrejca@razdva.cz](mailto:jkrejca@razdva.cz),

[www.kctlanskroun.cz/lanskrounska-kopa](http://www.kctlanskroun.cz/lanskrounska-kopa)

KČT Lanškroun zve příznivce turistiky na 50. ročník Lanškrounské kopy, jehož trasy Vás zavedou do předhůří Orlických hor. Celkem se jedná o 7 tras (5 - 100Km) pro pěší turisty - trasy 5, 10, 15 km vedou přes „Pohádkový les“ a 7 tras (20 – 110 km) pro milovníky cykloturistiky. Dále nabízíme pro náročné jednotlivce i běh v okolí Lanškrouna - KOPA běh. Vedle sportovního vyžití nabízíme i kulturní zážitky, neboť nedílnou součástí Lanškrounské kopy jsou „Městské slavnosti“, které vrcholí v sobotu večer velkolepým ohňostrojem. Těšíme se na Vaši účast v Lanškrouně.

### 49. ročník Jede Kudrna okolo Brna, akce IML, akce IVV

#### Brno, Jihomoravský kraj, 29. - 30. 9. 2018

Pořádá: KČT, odbor Mapa Brno

Kontakt: Michael Stanovský, tel. +420 603 538 168,

e-mail: [info@iml-czech.com](mailto:info@iml-czech.com),

[www.iml-czech.com](http://www.iml-czech.com)

Jediný mezinárodní pochod zařazený do seriálu IML v Česku. Dvoudenní pochod, každý den trasy 10, 20, 30 a 40 km. V sobotu je



- ❑ s sebou si vezměte: dobrou náladu, něco na opékání a ostřejšího na pití
- ❑ možnost posezení po pochodu ve Sportklubu v Bohuslavicích nad Úpou

**Naši sponzoři:** dobrá nálada, láhvinka dobrého moku a něco dobrého do žaludku

*Do zimní přírody zvou Bohuslaváci*

## Významné akce KČT v r. 2018

### 50. Zimní sraz TOM

#### Ostravice, Moravskoslezský kraj, 13. 1. 2018

Pořádá: Moravskoslezská krajská rada Asociace TOM  
 Kontakt: Mojmir Nováček, tel. +420 603 513 144,  
 e-mail: [mojmir.novacek@seznam.cz](mailto:mojmir.novacek@seznam.cz),  
[www.tomici-msk.cz](http://www.tomici-msk.cz)



Zimní sraz tomíků se každoročně koná u srubu KČT, odboru Baník Ostrava na Ostravici pod Ostrou horou. Od 10 do 14 hod. se účastníci zapojují do her a soutěží, které připraví zúčastněné oddíly. Na závěr vítězové obdrží diplomy a drobné ceny. Samozřejmostí je zapojení všech účastníků do sbírky Novoroční čtyřlístek.

### 10. Mezinárodní zimní sraz turistů

#### Oščadnica, Slovensko, 25. - 28. 1. 2018

Pořádá: Obec Oščadnica, Regionální rada KST  
 Kontakt: e-mail: [srazturistov@oscadnica.sk](mailto:srazturistov@oscadnica.sk),  
[www.oscadnica.sk](http://www.oscadnica.sk)  
 registrace tel. +421 917 621 260  
 ubytování tel. +421 414 382 101



Jubilejní mezinárodní sraz nám představí krásy Kysuckých Beskyd, budou připraveny upravené trasy, zimní táboření bude u chaty na Velké Rači. Uzávěrka přihlášek 15. 12. 2017.

### 6. Festival turistických amatérských filmů a fotografií

#### Zlín – Vizovice, Zlínský kraj, 20. - 22. 4. 2018

Pořádá: KČT, oblast Valašsko-Chřiby a KČT, odbor Vizovice  
 Kontakt: Ing. Miloslav Vítek, tel. +420 736 754 033  
 e-mail: [eurobeds.vitek@kct.cz](mailto:eurobeds.vitek@kct.cz),



časopisu pro členy KČT s rozšířeným a TOP členstvím zůstává 320 Kč, pro ostatní předplatitele se zvyšuje na 520 Kč.

#### 2. Vystavování průkazů KČT, společné členství s Alpenvereinem

Letos asi 300 společných členů. Pozor – společným členům s vyšším typem členství časopis Turista objednáva ústřední sekretariát. Je to dáno způsobem placení příspěvků.

#### 3. Slevový systém EUROBEDS, slevy na dopravu u ČD

Slevový systém zůstává beze změn, slevy Eurobeds a Sphere se dle dohody neprolínají. Slevy na dopravu se předpokládají stejné jako letos, ale smlouva s ČD se vždy projednává až v závěru roku. Velmi kladně hodnocené jsou slevy do všech objektů NPÚ (Národní památkový ústav), bylo by vhodné pokračovat.

#### 4. Vyúčtování dotací MŠMT 2017

Dotace na materiál je z programu III, proto doklady označit příslušným číslem Program VIII: Letos podpora celoroční práce s dětmi do 18 let min.

Program X: Toulavý kočárek – k vyúčtování akce je nutné dodat krátké hodnocení akce a dvě kvalitní fotografie, bez toho nelze proplatit.

#### 5. Dotace MŠMT – programy na rok 2018, akce rodinné turistiky a Toulavý kočárek

O dotace na opravy může žádat jen pobočný spolek spolku s celostátní působností jako vlastník.

#### 6. Rozesílání informací odborům

Ústřední sekretariát potřebuje čas od času oslovit všechny odbory přímo. Kontakty je proto potřeba udržovat aktuální, a to jak na kartě odboru, tak hlavně udržovat aktuální funkce na kartě člena. V květnu vstoupí v platnost nařízení EU o ochraně osobních údajů „GDPR“, to si vynutí řadu změn, proto je třeba prověřit, kdo všechno má přístup do členské evidence, a již nepoužívané přístupy zrušit.

#### 7. Stav registrace odborů

Oblasti dostaly sestavy s aktuálním stavem registrací. Problémy dělají registrace odborů, které působí pod TJ. Problémy mají odbory, které se pokoušely o fúzi. Pomoci jim mohou vzorové stanovy KČT, které poslouží k registraci samostatného spolku. Stanovy jsou v datovém skladu a byly i rozeslány příslušným odborům.

#### 8. Oslavy výročí 100 a 130 let

Slavnostní setkání v Senátu 9. 6. 2018 – předpokládá se účast zástupců oblastí v počtu delegátů na konferenci. Ubytování si zajistí každý sám.

Požadavek na zajištění vizuálu pamětního listu pro oceňování v oblastech.

Zlaté pamětní medaile pro účastníky setkání v Senátu; stříbrné budou předány do oblastí v počtu členů OV, další na objednání á 150 Kč.

Sborník zahrne dění v KČT za minulé 4 roky, měl by obsahovat i fotografie z oblastí a rad. Podklady bude třeba dodat do 20. ledna 2018.

#### 9. Akce KČT v roce 2018:

Vystup na svůj vrchol – akce bude probíhat v roce 2018 beze změn, pak bude akce utlumena.

Akce s Turistickými známky – je potřeba prověřit, jestli všichni na seznamu uvedení pořadatelé opravdu chtějí nové známky.

#### 10. Různé:

**úrazové pojištění členů** – nová pojistná smlouva u pojišťovny Kooperativa. Byly rozdány nové formuláře. Pozor – odbor potvrzuje skutečnost, že se úraz stal na organizované akci KČT, na zadní stranu formuláře! Přední stranu pak doplní generální sekretář, aby to bylo za KČT jednotné. Pojištění odpovědnosti má nově i ČOV, ale pojistka uzavřená KČT je výhodnější.

**předávání výkazů majetku** – dle Směrnice HOSP 18/2016. Pobočné spolky odevzdávají v listinné podobě (originál!!) s podpisem a razítkem ústřednímu sekretariátu KČT, ten zajistí úřední konverzi a uložení do sbírky listin. Samostatné spolky podávají svému rejstříkovému soudu.



**Stanovy KČT** – připravuje se úprava stanov, převážně technická. Novinkou by měla být volba členů vedení přímo do funkce.

Doplňovat propozice k akcím do databáze akcí – samostatně nebo zasílat na mail slabakova@kct.cz nebo webmasterovi na stanovsky@kct.cz

Ing. Hana Slabáková a Ing. Mojmír Nováček

## 130 let KČT – 11. 6. 2018



Program oslav 130 let KČT je součástí projektu

### „100 let republiky, 130 let v pohybu“.

Cílem projektu je prezentovat KČT jako kompetentní veřejně prospěšný subjekt, který za podpory svých partnerů svým programem dlouhodobě přispívá ke zdravému životnímu stylu členů KČT i veřejnosti.

#### Aktivity v roce 2018

##### **Čtvrtek 18. 1.**

Prezentace programu oslav 130 let KČT a 100 let republiky na REGIONTOUR 2018

##### **Sobota – neděle 7. – 8. 4.**

- ✓ Slavnostní celostátní volební konference KČT v Praze
- ✓ Sborník o činnosti KČT za období 2014–2018
- ✓ mimořádné (rozšířené nebo monotematické) číslo časopisu TURISTA mj. k historii KČT a republiky s programem oslav 130 let KČT ve dnech 9. – 11. 6. 2017 v Praze

##### **Úterý 17. 4.**

- ✓ pietní akt u hrobů zakladatelů KČT (17. 4. je den narození V. Náprstka)

##### **Červen**

#### **NEJVĚTŠÍ TURISTICKÁ ZNAČKA V ČR**

- ✓ umístění po dobu 1 měsíce na viditelné místo
  - v červnu na Petřínskou rozhlednu nebo muzeum V. Náprstka
  - v říjnu na OC Kotva nebo Paladium
- ✓ vyhlášení rekordu Agenturou Dobrý den

##### **Sobota 9. 6.**

#### **Běh Orla na Petřín (3,5 km)**



Za dalšími vleky se přesuneme ještě blíže k polským hranicím. Prvním ze dvou vleků je lyžařský areál Janovičky. Dostaneme se k němu od Broumova směrem na Javoří hory. Areál nabízí dvě udržované sjezdové tratě s osvětlením pro noční lyžování. Dále je zde dětský vlek a snowboardpark. Přímo u areálu je možné zdarma zaparkovat. Další informace na [www.lkbroumov.cz](http://www.lkbroumov.cz)

Druhým vlekem je pak lyžařský areál Machov. Areál nabízí jeden svah s délkou 650 metrů. Honí stanice

je 700 m.n.m. a v případě příznivého počasí je odtud vidět na Krkonoše. V okolí jsou udržované běžecké tratě, které vedou buď broumovskými stěnami nebo dokonce do Stolových hor v sousedním Polsku. Zaparkovat je možné 50 metrů od sjezdovky. Bližší informace na [www.vlekmachov.wz.cz](http://www.vlekmachov.wz.cz)

Tímto končí výčet těchto devíti lyžařských areálů, které se v oblasti Trutnovska a Náchodska nachází. Doufám, že vás nějaký z těchto areálů zaujme a vydáte se ho v zimě navštívit.



Petr Pekárek - Peki

## POZVÁNKY NA AKCE

*Bohuslaváci* zvou dne **31.prosince 2017 na Čížkovy kameny** všechny své příznivce, známé i neznámé ( s nimi se rádi seznámíme )  
na **22.ročník turistického provětrání před dlouhou silvestrovskou nocí**

# Silvestrovský výšlap

**Start:** a) společný start od Sportklubu v Bohuslavicích nad Úpou v 8,30 hod.  
b) nebo z libovolně zvoleného místa

**Cíl:** jeskyňka na Čížkových kamenech průběžně od 8,00 do 12,00 hod.

- v cíli dostanete upomínkový diplomek a pěkné razítko



Další vyhlášený lyžařský vlek se nachází na druhé straně Trutnova, ve směru na Adršpach. Řeč je o skiareálu v Petříkovicích. V těsné blízkosti se nachází parkoviště asi pro 100 aut. Za dobrých klimatických podmínek jsou v provozu dva vleky s celkovou délkou 3,6 km sjezdových tratí. Denně funguje také dětský lyžařský vlek a lyžařská škola. Pod sjezdovkou vedle parkoviště je

také občerstvení. Další informace je možné nalézt na [www.skipetrikovice.cz](http://www.skipetrikovice.cz)

Nedaleko Trutnova a Petříkovic je ještě jeden vlek, a sice v Radvanicích. Lyžařský vlek se nachází na severní straně Jestřebích hor. Jsou zde tři vleky, největší v délce cca 400 metrů a převýšením 100 metrů. Pro děti a méně zkušené lyžaře se vedle hlavního vleku nachází dva kratší a mírnější. Vedle sjezdovky je taktéž skibar a půjčovna lyží. V budově skibaru jsou tři pokoje s možností ubytování. Více informací se dozvíte na [www.vlekradvanice.cz](http://www.vlekradvanice.cz)



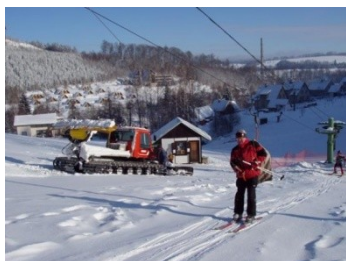
Další malý vlek se nachází v obci Batňovice za Úpící. Lyžařský vlek Verpán je poměrně málo navštěvovaný a nejčastěji sem chodí lidé z obce nebo ze sousední Rtně. Využívání tohoto lyžařského vleku je odvislé od přírodních podmínek, neboť oproti předchozím vlekům není vybaven umělým zasněžováním. Délka vleku je 160 metrů a převýšení 50 metrů. Vedle něho se nachází parkoviště a marigotka s možností malého občerstvení. O víkendech je zde také noční lyžování. Provozní doba je každou středu a pak od pátku do neděle.

Nyní se vrátíme zpět do Trutnova a budeme putovat směrem na Žaclěf. V tomto směru se za obcí Babí

nachází lyžařský areál Prkenný důl. Mají zde k dispozici dva hlavní vleky paralelně umístěné. Jejich délka je 1050 metrů. Vedle nich se nachází ještě malý vlek pro začátečníky v délce 480 metrů. Vedle areálu je možné zaparkovat na udržovaném parkovišti se 100 místy. Areál provozuje také lyžařskou školu a půjčovnu. Nad areálem je možné využít upravované běžecké trasy s výhledem na Krkonoše. Provozní doba je od 9 do 16 hod. Bližší informace na [www.skizacler.cz](http://www.skizacler.cz)

S dalšími areály se přesuneme na Broumovsko. Jedním z nich je lyžařský areál Kamenec. Nachází se na okraji Teplic nad Metují ve směru od Adršpachu. Celková délka sjezdovky je 500 metrů. V polovině délky se rozděluje na dvě různě náročné části. Svah je upravován rolbou a je osvětlen pro noční lyžování. Samozřejmostí jsou lyžařská škola a půjčovna lyží. Více informací na [www.skiarealy-sjezdovky.cz](http://www.skiarealy-sjezdovky.cz)

Dalším vlekem v okolí je lyžařský vlek Nebíčko v Polici nad Metují. Tento vlek je vhodný pro děti a začátečníky. Jeho převýšení je 32 metrů a dlouhý 250 metrů. Svah je osvětlen a nabízí noční lyžování. Při vhodných klimatických podmínkách jsou k dispozici upravené stopy pro běžkaře. Více informací najdete na [www.sportvpolici.cz](http://www.sportvpolici.cz)



## Slavnostní večerní setkání ke 130. výročí KČT v Senátu

pod záštitou předsedy Senátu

- kulturní program /koncert/
- vyznamenání zasloužilých členů KČT a partnerů KČT,
- společenský raut, promítání spotů z akcí KČT

V Praze se také bude konat **Muzejní noc**

## Neděle 10. 6.

### Piknik v Botanické

- celodenní turistický program, slevy na vstupy
- splutí Vltavy z Braníka na Štvanici
- turistický běh z Braníka do Troje

### Pondělí 11. 6. = Den 130. výročí KČT

- ✓ Informační vstup v ČT k projektu 130 let KČT a 100 let republiky
- ✓ Program u Petřínské rozhledny

- pochod k Petřínské rozhledně + setkání u rozhledny
- výstup na Petřínskou rozhlednu
- happening u rozhledny (hry, soutěže, mini TZ...)
- příležitostně poštovní razítko České pošty

### Další aktivity v roce 2018

#### XVI. Letní sraz turistů ČR

#### 4. - 8. 7. - Sokolov

#### 28. 9. – 28. 10. Měsíc věží a rozhleden

účast na nočních výstupech na některé rozhledny a věže dne 28. října u příležitosti 100. výročí republiky

#### 28. 10.

#### Výstup na Blaník (akce Sokola)

#### 26. – 28. 10.

#### Vyvrcholení oslav 28. 10. 2018 v Praze

#### (společně s oslavou 100 let republiky)

- Pro účastníky budou připraveny vycházkové trasy s možností bezplatných návštěv vybraných muzeí, galerií, památek (Turistická mozaika)
  - Praha jako cíl akcí z různých míst ČR
    - ✓ pochody a cyklojízdy
    - ✓ kočárkový průvod
    - ✓ turistický běh centrem Prahy
  - pódium a moderátor, ev. živé vstupy rozhlas/televize
  - NEJVĚTŠÍ TURISTICKÁ ZNAČKA
- 17. 11. - oficiální zakončení oslav 130 a 100 let - „Poslední puchýř 2018“ - Semily**
- Projekce videozáznamů z oslav
  - Ocenění pořadatelů akcí zařazených do oslav

### Nová pravidla prodeje pro akce s Turistickými známkami

Firma Turistické známky z Rýmařova již šest let vyrábí pro pořadatele turistických akcí KČT speciální edici výročních turistických známek a nálepek s mimořádným bonusem pro pořadatele – firmě jsou uhrazeny pouze prodané známky a nálepkové účastníkům akce. Neprodané se pak stávají darem pořadatelům k propagaci dalšího ročníku akce nebo k doprodeji sběratelům. U některých akcí se ovšem stávalo, že byla prodána jen malá část



vyrobených známek a nálepek. Někdy je to zdůvodnitelné mimořádně špatným počasím, kdy přišel jen zlomek obvyklého počtu účastníků, ale jindy to spadá na vrub špatného odhadu počtu prodaných známek nebo zanedbanou propagací mezi účastníky. Přitom firma Turistické známky má možnost doprodávat známky i nálepky ve svých prodejnách a zájem je i o tyto výroční známky a nálepky.

Od roku 2018 dochází proto ke změně pravidel pro vyúčtování známek a nálepek takto:

1. Výběr akcí s TZ je i nadále plně v režii KČT. Pořadatelé se o známky mohou hlásit předem, v případě velkého zájmu akce vybírá Sekce pěší turistiky. Zájemci se také mohou hlásit v průběhu roku. Celkový počet akcí, pro které mohou být známky a nálepky vyhotoveny, je ročně cca 50 až 60 akcí.
2. Příprava na výrobu bude probíhat rovněž jako dosud – pořadatelé v předstihu zašlou pracovníkovi firmy grafické podklady pro známku a nálepkou a objednájí si takový počet známek a nálepek, který mohou reálně na akci prodat. Ekonomické minimum je 50 vyrobených známek a nálepek, což je počet, který se může prodat při cca 300 účastnících akce. Pořadatel také může nechat vyrobit známky a nálepky pro všechny účastníky, pokud cenu známky a nálepky (30 + 12 Kč) zahrne do účastnického poplatku nebo ji za účastníky uhradí z jiných zdrojů.
3. Po ukončení akce nahlásí pořadatel firmě počet prodaných známek a nálepek. Za tyto známky a nálepky uhradí domluvenou cenu (25 + 8 Kč), takže část výnosu mu zůstává v pokladně.
4. Pokud počet neprodaných známek a nálepek je nižší, než 20 % z dodaného počtu, zůstávají tyto neprodané známky a nálepky jako dar pořadatelům podle dosavadních pravidel.
5. Pokud počet neprodaných známek a nálepek je vyšší než 20 % z původně vyrobeného a dodaného počtu, pak si pořadatel ponechá jako dar 20 % z dodaných známek a nálepek a neprodaný zbytek:
  - a. vrátí firmě Turistické známky bez jakékoli platby za tyto známky a nálepky,
  - b. uhradí tyto neprodané kusy poloviční cenou, tj. 12,50 Kč za známku a 4 Kč za nálepkou.

Pořadatelé akcí tedy i nadále nejdou do žádného finančního rizika, jen se snižuje hodnota daru u méně úspěšných pořadatelů akcí s malým prodejem známek a nálepek. Neprodané známky a nálepky mohou dát do prodeje, stále jim zbývá prostor pro marži prodeje.

*Ladislav Šin za firmu Turistické známky  
Mojmír Nováček za Klub českých turistů*

### Úrazové pojištění KČT od roku 2017

#### Úrazové pojištění

Klub českých turistů jako člen Českého olympijského výboru využíval od r. 2015 úrazové pojištění, které měl ČOV uzavřeno s Pojišťovnou VZP, a.s. Od 1. 1. 2017 ČOV uzavřel novou pojistku s pojišťovnou KOOPERATIVA pojišťovna, a.s., Vienna Insurance Group, IČO 471 16 617. Nová pojistná smlouva má číslo 4950050842.

Tato smlouva se vztahuje na úrazy:

- Členů i nečlenů KČT během organizované akce



terén. Nejprve loukami k vyvýšenině Hůra, následoval blátivý sestup lesem ke Lhotě. V pohostinství čekali trutnovští pořadatelé s pamětními listy, pozornostmi a razítky. Dopřáli jsme si poctivou zelnáčku s pečivem a kávu (na občerstvení přispěl KČT – odbor Trutnov). Po krátkém posezení pokračovali jsme po červené značce. Kolem zastávky Trutnov-zastávka a nádraží Trutnov-Poříčí došli jsme na poříčské náměstí s kostelem Sv. Petra a Pavla. Cestu městem zpříjemnil úsek po cyklostezce na břehu Úpy. V Trutnově jsme zašli ke kostelu Narození Panny Marie a na Krakonošovo náměstí. Byl čas ještě zaskočit do Billy a zakoupit trochu potravin do vlaku. Na železniční stanici jsme poprosili o razítko do trasovníku.

Rychlík Metuje (R 922) pohnul se v 16:42 z Trutnova k hlavnímu městu. Z jeho pohodlných sedadel zamávali jsme s manželkou krásné krajině, v níž prožili jsme první říjnovou sobotu. Poděkování patří pořadatelům i značkařům, kteří pečují o tamní turistické trasy.

*Jan Vaniček, foto A. Vaničková, Jičín*

## KČT Úpice

### LYŽAŘSKÉ VLEKY NA TRUTNOVSKU A NÁCHODSKU

Teplé letní dny jsou již za námi a pomalu začíná nastupovat zima. Po napadnutí prvního sněhu spousta z nás začne přemýšlet, kam vyrazit na zimní radovánky. Jedním z neoblíbenějších zimních sportů je lyžování a kraj Boženy Němcové a Aloise Jiráska je pro tento sport příhodný. Mimo vyhlášených lyžařských letovisek, jako je např. Ski resort Pec p. Sněžkou, se ve východních Čechách nachází spousta menších areálů. Cílem tohoto článku je seznámit čtenáře s lyžařskými vleky, které se na Trutnovsku a Náchodsku nachází a nabídnout jim tak možnost poznat nové lokality a využít bližší a mnohdy cenově dostupné lokality.

Asi nejvýznamnějším lyžařským vlekem v okolí Trutnova, po zmiňovaném Skiresortu Černá hora – Pec, je vlek v Mladých Bukách. Vlek je viditelný z hlavní silnice ve směru na Pec pod Sněžkou. U areálu se nachází neplacené parkoviště, skibar nebo restaurace Kravín, kde je možné se občerstvit. Areál je tvořen 7 vleky v celkové délce 5,1 km a navíc 5 km běžeckého okruhu. Večerní lyžování začíná od 18 hod. každý pátek a sobotu. Pro začátečníky zde mají lyžařskou a snowboardovou školu s proškolenými instruktory. Bližší informace včetně ceny najdete na [www.areal-mladebuky.cz](http://www.areal-mladebuky.cz)





pojist svatomartinskou husu. S manželkou jsme se spokojili s kávou. Po zelené značce sestoupali jsme k rozcestí V Stájích. Odtud po červené lesní cestou došli jsme ke koupališti U Pelíška, kde jsme posvačili ze zásob z domova. Podle dávné pověsti tu kdysi žil dobrý skřítek, jenž budoval v lesích své pozorovatelné, jakési malé pelíšky – odtud jeho pojmenování. U Turistické chaty jsme vstoupili do



skal (s vědomím, že v listopadu se již vstupné nevybírám). Skalní útvary není možné neobdivovat. Prošli jsme Císařskou chodbou a přijali pozvání vyhlídkami: Hlaholskou a Křížkovského. Na tomto místě uvádím, že ve skalách jsme potkávali spolucestující z vlaku i jiné (některé i hlučné) návštěvníky. V lokalitě Prachov-kiosky se nachází pomník obětím války roku 1866. Od něho jsme pokračovali po modré značce na Brada, odtud po zelené kráčeli jsme obcí Dílce k železnické pile. V závěru výletu odebrali jsme se po červené přes Prostřední mlýn k rozcestí Pod Zebínským dvorem, kde

jsme přešli na značku modrou. Kolem bývalého Bílého mlýna, zahrádkářskou kolonií a pod Čerňovkou (místní vyvýšeninou) jsme se v 16:30 vrátili do Jičína. Za celý den jsme ušli 19 kilometrů. Odborníky předpovídané kapalně srážky se nekonaly, Martin na bílém koni do Českého ráje nepřijel. Prožili jsme hezkou sobotu v krajině důvěrně známé.

Jan Vaniček, foto A. Vaničková, Jičín

## Memoriál Miroslava Petiry



Sobota 7. říjen 2017 9 hodin. Rychlík Krakonoš (R921) spojující hlavní město s Trutnovem zastavil v Malých Svatoňovicích. Z něho vystoupil jsem s manželkou Alenkou. Přijeli jsme, abychom svou účastí podpořili

Memoriál

Miroslava Petiry.

7. ročník pochodu

pořádal Klub

českých turistů –

odbor Trutnov,

kteří vzpomíná na

turistu, propagátora sociální práce, genealoga a dobrého člověka. Na železniční stanici jsme poprosili o razítko do trasovníku. Poblíž nádraží jsme se zaregistrovali u pořadatelů a vyšli na šestnáctikilometrovou trasu do Trutnova. Po červené značce jsme se odebrali na náměstí Karla Čapka. Zastavili jsme se u sousoší bratří Čapků od Josefa Malejovského a u kostela Sedmi radostí Panny Marie. V Mariánském sadu nahlédli jsme ke vstupní části štoly Kateřina, která byla budována jako odvodňovací pro výše položené doly v 30.-50. letech 19. století, ale nebyla dokončena. (Vyhloubeno bylo jen 250 m z plánovaného 1 km. Štola sloužila jako zdroj vody pro místní lázně, koksárnu a briketárnu, nyní zásobuje jen vodotrysky.) Pak opustili jsme Malé Svatoňovice a vyšli do krajiny, na níž zatažená obloha posílala toho dne v nepravidelných



- Členů i nečlenů KČT během organizované dopravy na akci
- Členů i nečlenů KČT během krátkodobé brigády pro KČT – např. během značení
- Výkonu dobrovolné funkce vedoucích, cvičitelů, rozhodčích vč. samostatných cest z místa bydliště nebo pracoviště do místa činnosti a zpět
- Zaměstnanců a funkcionářů, kteří mají s KČT uzavřenu smlouvu podle občanského zákoníku nebo zákoníku práce.

Akce a aktivity se mohou konat v tuzemsku i v zahraničí.

Pojištění se nevztahuje na činnosti, které nebyly PŘEDEM naplánovány (např. uvedeny v kalendáři akcí odboru nebo oblasti) a které se konaly bez účasti odpovědného vedoucího nebo cvičitele, nebo bez jeho zásadních pokynů či výslovného povolení.

## Pojistné částky

- **Tělesné poškození následkem úrazu** (nejčastější čerpání pojistky) – pevná částka 200 Kč za každý den léčení (poškození do 18 let získají odškodnění 50 Kč) od prvního ošetření úrazu do úplného vyléčení. Minimální délka léčení je 7 dnů (za kratší léčení se náhrada neposkytuje) a maximální délka doby odškodnění je stanovena v tabulkách pojišťovny pro každý typ úrazu, maximálně však 365 dnů.
- **Trvalé následky úrazu** – procentní podíl (od 0,1 % tělesného poškození) z pojistné částky 200 tis. Kč (pro osoby nad 18 let) nebo 100 tis. Kč (pro osoby do 18 let) s progresivním plněním od 25 % trvalých následků až do výše čtyřnásobku podílu z pojistné částky.
- **Při smrti úrazem** 200 tis. Kč. Náklady pohřbu do 50 tis. Kč se hradí osobám nad 18 let.
- **Při pořízení invalidního vozíku** až 100 tis. Kč na nákup nebo pronájem vozíku.

## Hlášení pojistných událostí

Oznámení pojistné události se zasílá prostřednictvím formuláře pojišťovny, ve kterém pojištěná (zraněná) osoba vyplní všechny požadované údaje. Na zadní straně formuláře potvrdí předseda odboru KČT, že se jednalo o organizovanou akci nebo o turistické značení. K takto vyplněnému formuláři přiloží pojištěná osoba kopie všech lékařských zpráv a celý elaborát zašle poštou na ústředí KČT. Oznámení pojistné události se zasílá v originálu poštou, nelze je poslat e-mailem.

Rozdělení pojištěných osob na DÍTĚ a DOSPĚLÁ OSOBA je podle věku. Označení PRACOVNÍK / FUNKCIONÁŘ se vztahuje pouze na ty funkcionáře, které mají s KČT uzavřenu smlouvu podle občanského zákoníku nebo zákoníku práce.

Ústředí KČT potvrdí (na první straně v rubrice POTVRZENÍ ČLENSKÉ ORGANIZACE...), že poškozená osoba byla rovněž pojištěnou osobou a k úrazu došlo při pojištěné činnosti. Dále všechny doklady předá pojišťovně.

Pokud léčení trvá do jednoho roku, posílá se vyplněný formulář co nejdříve po závěrečné lékařské zprávě, která konstatuje plné vyléčení. Pokud léčení úrazu je delší než 1 rok, pošle se po roce vyplněný formulář a lékařské zprávy po roce od úrazu, protože pojišťovna odškodňuje max. dobu léčení 1 rok.

Při úmrtí úrazem přikládají pozůstalí k vyplněnému formuláři ověřenou kopii úmrtního listu, kopii lékařské zprávy o příčině smrti a kopii policejního protokolu o šetření nehody (pokud je policií šetřena).

## Přechodná ustanovení

Pokud se úraz stal do 31. 12. 2016, odškodňuje se podle předchozí smlouvy s Pojišťovnou VZP na jejich formuláři.

#### **Kontaktní osoby**

**Vyplněné Oznámení pojistné události** se zasílá na ústředí KČT na adresu:

Klub českých turistů, Revoluční 1056/8a, PO box 57, 110 05 Praha 1

Kontaktní osoby: Ing. Mojmír Nováček, tel. 251 625 111, 736 754 095, [novacek@kct.cz](mailto:novacek@kct.cz)

Věra Maroušková, tel. 251 610 181, 736 754 001, [marouskova@kct.cz](mailto:marouskova@kct.cz)

**Dotazy na hlášení pojistné události** se vznášejí na makléřskou firmu RENOMIA

Kontaktní osoba: Sabina Římanová, tel. 221 421 744, [sabina.rimanova@renomia.cz](mailto:sabina.rimanova@renomia.cz)

**Dotazy k pojištění** se vznášejí také na makléřskou společnost RENOMIA:

Kontaktní osoby: Ing. Edita Pažoutová, tel. 221 421 732, 606 758 267,

[edita.pazoutova@renomia.cz](mailto:edita.pazoutova@renomia.cz)

Barbora Kreisingerová, tel. 221 421 735, 725 491 057, [barbora.kreisingerova@renomia.cz](mailto:barbora.kreisingerova@renomia.cz)

#### **Pojištění odpovědnosti KČT od roku 2017**

Český olympijský výbor uzavřel s pojišťovnou KOOPERATIVA pojišťovna, a.s., Vienna Insurance Group, IČO 471 16 617 novou pojistku na pojištění obecné odpovědnosti za újmu, způsobenou činnostmi vedoucího nebo cvičitele. Tato pojistka má číslo 7721008020.

#### **Pojištěné osoby a pojištěná činnost**

Pojištění jsou vedoucí a cvičitelé, kteří vykonávají svou činnost podle své specializace pro Klub českých turistů a jeho složky na základě členského vztahu, nebo pracovně právního vztahu (pracovního poměru, DPP nebo DPČ) nebo jako OSVČ na živnostenský list.

Pojištění se také vztahuje na další osoby, které vedoucí nebo cvičitel použije pro výkon své činnosti (jako své pomocníky).

#### **Rozsah pojištění**

Pojištěna je povinnost k náhradě újmy, která vznikla na hmotné věci nebo nemajetková újma při ublížení na zdraví nebo při usmrcení, vč. následných finančních škod, tedy tzv. obecná odpovědnost. Pro celý Český olympijský výbor je roční limit čerpání pojištění 20 mil. Kč při spoluúčasti 5.000 Kč. Pojištění se vztahuje na škodní události, vzniklé na území celé Evropy.

#### **Hlášení pojistných událostí**

Pojišťovna vyžaduje vždy písemné vyjádření pojištěného (tedy vedoucího, cvičitele nebo jeho pomocníka) a písemný nárok poškozené osoby. Další podklady se mohou lišit podle druhu škody.

#### **Kontaktní osoby**

**Hlášení pojistné události** se vyřizuje přímo s makléřskou společností RENOMIA

Kontaktní osoba: Radek Blažek, tel. 221 421 799

**Dotazy k pojištění** také vyřizuje makléřská společnost RENOMIA

Kontaktní osoby: Ing. Edita Pažoutová, tel. 221 421 732, 606 758 267,

[edita.pazoutova@renomia.cz](mailto:edita.pazoutova@renomia.cz)

Ing. Radomír Michniak, tel. 222 390 808, 731 129 403, [radomir.michniak@renomia.cz](mailto:radomir.michniak@renomia.cz)



Zaháňské, bez povšimnutí nezůstal vojenský hřbitov stylizovaný jako gotická zřícenina s kaplí. V Kramolně jsme přešli na modrou značku. Vedla nás po silnici k Lhoteckému Dvoru, odtud cestou lesem a loukami do Starkoče. Naši účast na pochodu „Po stopách bojů z války roku 1866“ o letošním sv. Janu Křtiteli máme ještě v živé paměti. Rychlík Metuje (R 922) opustil (s malým zpožděním) před půl šestou hodinou starkočské nádraží. Krásná podzimní neděle, kterou jsme si užili na sedmnáctikilometrové trase Náchodskem se pozvolna začala klonit k závěru.

Jan Vaniček, foto A. Vaničková Jičín

#### **Z Libuně do Jičína**

*Libuň-zastávka – Hvozdec – Hotel Skalní město – V Stájích – U Pelíška – Turistická chata – Císařská chodba – Hlaholská vyhlídka – Křížkovského vyhlídka – Prachov (kiosky) – Brada – Dílce – Železnice (pila) – Prostřední mlýn – U Bílého mlýna (rozc.) – Pod Čerovkou – Jičín - 19km*



Byla sobota 11. listopadu 2017 (svátek měl Martin). V devět hodin opouštěli jsme s manželkou Alenou jičínské sídliště, kolem městského stadionu a lipovou alejí mířili jsme k nádraží Jičín-zastávka (opravenou Valdštejnskou lodžii v Libosadu jsme nenechali bez povšimnutí). V 9:37 nastoupili jsme do vlaku. Nepřijela ovšem očekávaná (žlutozelená ani modrobílá) Regionova, nýbrž souprava tvořená jednou lokomotivou a třemi vlečnými vozy řady 810. Tento spoj měl totiž předem hlášený vyšší počet cestujících pro úsek Hradec Králové – Jinolice. „Když jsem včera kupoval v Hradci lístky pro 70 lidí, oznámil jsem, v kolik chceme jet a dráhy to zařídily,“ vysvětlil jeden pán a dodal, že jedou na svou tradiční akci před koncem roku. Bylo možné spatřit jedince ve

sportovním oblečení: tenisty (i s raketami), hokejisty (i s hokejkami), lyžaře (bez lyží sice ale s holemi a brýlemi pro sjezdaře) i osoby jiné sporty reprezentující. S manželkou jsme vystoupili v 9:50 na nádraží Libuň-zastávka a vydali jsme se po žluté značce do krajiny Českého ráje. Zastavili jsme se u kostela zasvěceného svatému Martinovi. V jeho sousedství má pomník Antonín Marek (1785–1877), obrozenecký spisovatel, jenž působil v Libuni jako farář v letech 1823–1876. „Usiluj, dokud času zbývá,“ lze číst na pomníku farářovu myšlenku. U hřbitova jsme přešli na značku modrou. Po silnici jsme šli mírným klesáním k říčce Libuňce, za ní jsme stoupali stezkou mezi loukami k lokalitě Hvozdec. Další stoupaní vedlo osadou Březka, v níž nachází se rybník Žabák. Krátkým lesním úsekem jsme došli k Prachovským skalám. Parkhotel Skalní město byl toho dne hojně navštíven jedinci, kteří přijeli







zpět jsme sestoupili, prošli kolem místa, kde se vlevá Bílina do Labe a směřovali na nádraží Ústí nad Labem-Západ.

V 16.39 jsme nastoupili do rychlíku směr Kolín a v Nymburce jsme přestoupili do spěšného vlaku směr Jičín, který nás dovezl do Kopidlna a výlukovým autobusem jsme kolem půl osmé večer na vlakovém nádraží v Jičíně ukončili krásně prožitý den. Díky Českým drahám, relativně dostupné oblasti – cesta tam 3,5 hodiny, cesta

zpět 3 hodiny, jsme poznali další kout naší krásné vlasti.

Těšíme se na příští Den železnice.

*Zážitky z cest sepsala a nafotila Alena Vaničková.*

## Z Hronova do Starkoče



Regionova Královéhradeckého kraje, která mířila do Broumovského výběžku, zastavila (s malým zpožděním) v neděli 15.10.2017 před půl desátou v Hronově. Vystoupili jsme s manželkou a dcerou do poklidného svátečního dopoledne ve městě, jež lehce mlha hladila, abychom si jej prohlédli a prošli se i po pěších turistických trasách v okolí. Od nádraží jsme šli do parku, v němž se nachází minerální pramen. Další zastávkou byl Kostel Všech svatých a socha sv. Václava od Břetislava Kavky odhalená za německého protektorátu – roku 1940 (což byl počin vskutku vlastenecký). V rodišti Aloise Jiráska

jsme navštívili rodný domek významného literáta, jakož i muzeum nacházející se v Jiráskově divadle na náměstí. Po červené značce jsme se před polednem vrátili k nádraží a kolem evangelického sboru za mírného stoupání jsme město opustili. Přidávali jsme metry nadmořské výšky po lesní cestě. Ranní mlha se již rozplynula, více nás provázely stříbrné nitky babího léta. V lokalitě Studénka se krajina trochu otevřela, dál stoupali jsme až k rozhledně Na Signálu postavené roku 2014 v nadmořské výšce 501 metrů. Pohlíželi jsme k Ostaši, Stolovým i Orlickým horám. Nablízku byl pěchotní bunkr, který zde vyrostl jako součást opevnění v pohnutých třicátých letech 20. století. K okresnímu městu vedla značka otevřenou krajinou přes Pavlišov a Babí často po silnici. V Náchodě jsme zašli doplnit zásoby do obchodu Lidl. Na náměstí, jehož dominantou je Kostel svatého Vavřince, jsme poseděli na lavičce a pohlíželi k zámku s kulatým vrškem. Na jiné (bronzové) lavičce tam sedí od roku 2014 (litinový) Josef Škvorecký – dílo od sochaře Josefa Faltuse. Pak absolvovali jsme příjemný vzestup k bráně zámku. Příslib, že se k němu příští rok vrátíme, kéž je nám omluvou, že jsme se u vyhledávané památky příliš nezdrželi. Kráčeli jsme lipovou alejí, jež nese jméno Kateřiny



## PŘEDSTAVUJEME CHATY A ZAŘÍZENÍ KČT

### CHATA KČT PRAŠILY



Chata se nachází v malebné šumavské obci Prášíly. V jediné zachované obci v bývalém vojenském prostoru Dobrá voda. Dnes jsou Prášíly významným, ale přesto poklidným, turistickým centrem. Přijet do Prášil je možné autobusem ze Sušice i ze Železné Rudy. Sem je i vlakové spojení. Autobusová zastávka je cca 200 metrů od chaty. Chata KČT v Prášílech, v Národním parku Šumava, je svojí kapacitou 70 lůžek, velkou společenskou

místností, dvěma kuchyňkami a terasou vhodná především pro větší skupiny návštěvníků. Rozdělení pokojů do dvou, tří, čtyř, pěti a šestilůžkových pokojů je vhodné ale i pro menší skupiny



hostů a rodin. Nabízí také bezbariérový pokoj s vlastním sociálním zařízením. Součástí chaty je rozlehlá zahrada s ohništěm, bezplatné parkování u objektu, lyžárna/kolárna. Samozřejmostí je poskytnutí ložního prádla. Po celé chatě je Wi-Fi zdarma. Pobyť s domácím zvířetem si musíte předem domluvit. Okolí Prášil je vhodné k poznávání různých druhů a typů vegetace, se značným množstvím horských potůčků, potoků, jezer a vyhlídek. Po dobu letních prázdnin jezdí zelené autobusy, jimi je možné spojení od Špičáku po Boubín. Na jaře a v létě je zde možnost pěší turistiky i cykloturistiky, podzim přeje houbaření a zima nabízí mnoho běžeckých tras strojově upravovaných. Dále je možné využít sjezdových tratí v Železné Rudě, Hartmanicích a Velkém Javoru. Z Prášil je snadno dostupné Prášílské jezero, které se nachází přibližně 5 kilometrů od obce Prášíly v nadmořské výšce 1080 m. Rozprostírá se na 3,75 ha, přičemž dosahuje maximální hloubky 14,9 m. Nad Prášílským jezerem se tyčí 150 m vysoká karová stěna. Kouzelnou scenérii



dotvářejí skalní sruby a kamenná moře. Dříve se voda z jezera používala k plavení dřeva a proto byla její hráz uměle zvýšena. Jako smutnou vzpomínku na tragickou událost, zde také uvidíte pomníček věnovaný utonulému studentovi Ottovi Kareisovi. Další zajímavostí v okolí je rozhledna Poledník. Vrchol s vyhlídkovou věží je též nazýván Polední hora a nachází se 7 km jižně od Prášil. Se svými 1315 m nad mořem je přirozenou dominantou celé této příhraniční oblasti. Původní areál zde sloužil jako základna protivzdušné obrany Československé socialistické republiky. Po pádu železné opony pozbylo vojenské zařízení významu. V létě 1998 byla dokončena přestavba objektu na 37

metrů vysokou vyhlídkovou věž. Návštěvníkům se nabízí za dobrého počasí nádherný výhled prakticky na celou Šumavu a Bavorský les. „Zelená střecha Evropy“ je zde jako na dlani. A nejen to, při dobré viditelnosti můžete obdivovat malebnost Pošumaví a České kotliny do vzdálenosti desítek kilometrů a také více než 180 km vzdálené alpské vrcholy. Turistům je přímo u věže k dispozici kryté sezení a malé občerstvení. Za návštěvu stojí i jezero Laka, Tříjezerní slat' nebo říčka Křemelná a spousta dalších zajímavostí.

### Historie Prášil



Osada vznikla koncem 18. století, kdy kolem skelné hutě, vystavěné Lorencem Gattermayerem v roce 1739, vyrostly první obytné domky. Panství v této oblasti vlastnil mimo jiné i rod Lobkoviců, který zavedl v obci výrobu skla a zrcadel. Rozsáhlejší vývoj osady pokračoval teprve začátkem 19. století, kdy Prácheňské panství přešlo do majetku knížete Schwarzenberka. V té době se domky rozprostíraly po svahu hory Ždánidla. Samoty si našly své místo na svazích Poledníku, Formbergu a okolo Prácheňského potoka. Již roku 1803 zde byl postaven kostel sv. Prokopa. Ve 20. století začaly dřevěné stavby nahrazovat stavby zděné. Na počátku 20. století zde byla pošta s telegramem, lékař, dva hostince a studentská noclehárna, četnická stanice, inspektorát, oddělení finanční stráže, státní polesí, pila, státní a obecná škola, trojtřídní česká škola a čtyřtřídní škola německá. Papírna, která patřila k nejstarším v Čechách, roku 1933 vyhořela. Ruční papír, který se zde vyráběl, byl odtud dodáván i pro

prezidentskou kancelář. Bývalý Schwarzenberský pivovar byl roku 1928 přestavěn na chatu KČT. Do ní již bylo zavedeno elektrické světlo. Roku 1936 vystavěli členové KČT na Prácheňském potoce koupaliště. Od roku 1938 se v Prácheňech rozvádí elektrické osvětlení z malé elektrárničky a primitivní vodovod rozvedený z bystřiny. Tehdy, v roce 1938, zde žilo 1022 obyvatel ve stojedenašedesáti domech. Většina obyvatel se živila jako dřevaři nebo drobní řemeslníci. V obci byly registrovány dva německé a dva české spolky. K Prácheňům náležely i mnohé samoty a osady v blízkém i vzdáleném okolí, které dnes můžeme v terénu identifikovat jen s přesnou znalostí lokalizace: Dolní a Horní Steindlberg, Gsenget, Horní huť, Formberg, Liščí díra, Grunbergrova huť, Neubrunn, Seeberg, Seckerberg, Sonnberg, Gruberg... Bližší informace najdete na [www.chataprasily.cz](http://www.chataprasily.cz)



### BEZRUČOVA CHATA KČT NA LYSÉ HOŘE V BESKYDECH



Bezručova chata na Lysé hoře, se nachází na vrcholu nejvyšší hory Moravskoslezských Beskyd s výškou 1323 metrů nad mořem. Vyrosla po dlouhých peripetiích se stavebním povolením. V květnu 2014 byla ve stádiu výstavby a úpravy interiéru, dokončena byla v roce 2015. Restaurace byla otevřena v listopadu 2015. Obnovená Bezručova chata je zmodernizovanou, téměř věrnou replikou původní chaty,

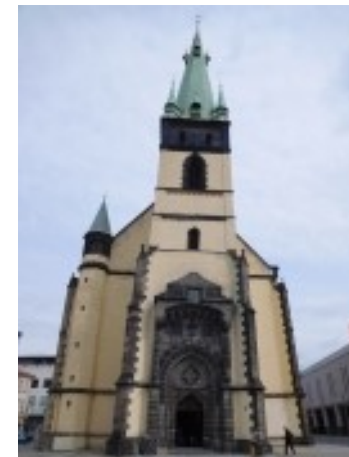
První naší delší zastávkou byl **hrad Střekov**. Byl postaven v roce 1316, aby chránil důležitou obchodní cestu do Německa. Jeho zřícenina je dnes jednou z nejnavštěvovanějších památek severních Čech. Z hradu je velmi krásná vyhlídka na celé údolí Labe a město Ústí nad Labem. Pod hradem se nachází zdymadlo Střekov označované jako střekovská přehrada či jez, které je posledním zdymadlem na Labi před Severním mořem. Kolem desáté hodiny se nás ujala sympatická průvodkyně a provedla nás hradem. Ten zprvu zahalený do mlhy postupně odtajňoval svá zákoutí, a tak v závěru prohlídky jsme mohli pohlédnout z vyhlídky již bez mlhavého závoje. Po pobytu na hradě jsme se vydali po naučné stezce směrem ke **Střekovské vyhlídce**. Střekovskou vyhlídku - „8 metrů navíc k poznání, jak je Ústí krásné“ - postavili na Malém Sedle v ústecké části Střekov v roce 2009 jako třetí rozhlednu v Ústí nad Labem. Louka s lavičkami pod rozhlednou přímo vybízí k posezení s úchvatným výhledem na Labe. Z vyhlídky je pak celé město jako na dlani. Kamenná rozhledna s dřevěným schodištěm je oblíbeným cílem procházek Ústečanů i návštěvníků města. Naše další cesta vedla přes čtvrť Střekov do centra města. Po pravém břehu Labe jsme nejdříve minuli železniční most spojující vlakové nádraží Ústí nad Labem-Střekov s nádražím Ústí nad Labem-Západ. Následoval **most Dr. Edvarda Beneše**, který jsme využili k přechodu na levý břeh Labe a z něhož jsme shlédli k Mariánskému mostu, který spojuje městské části Ústí nad Labem-město a Ústí nad Labem-Střekov. Jedná se o jeden z nejmodernějších mostů v České republice,



ktej byl v 90. letech 20. století postavený jako dominanta města. **Mariánský most** je nejmladší ze tří mostů spojující oba břehy řeky Labe v Ústí nad Labem. Odvážně architektonicky řešená stavba se dvěma 75 metrů vysokými pilony, na kterých je zavěšeno 30 lan, ihned po dostavbě vzbudila zájem po celém světě. Není proto divu, že byla zařazena mezi 10 nejkrásnějších staveb 90. let 20. století. Ocenění se nakonec stavba dočkala i ve své domovině. V hlasování obyvatel se Mariánský most stal nejkrásnější stavbou Ústeckého kraje i novou dominantou Ústí nad Labem.

Naše další kroky vedly k **Mírovému náměstí**, jehož dominantou je známá nakloněná věž. K vychýlení došlo po bombardování města roku 1945. Věž je vychýlena od kolmé osy téměř o dva metry a je nejšikmější věží v zemích na sever od Alp. Kostel dnes obklopuje architektonicky citlivě zasazené moderní **centrum Forum**. V jeho útrobách se skrývá nástupní stanice lanovky na **výletní areál Větruše**, který poskytuje nejkrásnější pohled na Ústí nad Labem. Větruše se tyčí nad údolím řeky Labe a tvoří jednu z významných dominant města. Je oblíbeným turistickým a výletním cílem

– nachází se zde zámeček s rozhlednou, restaurací a hotelem. Nedaleko je přírodní a zrcadlové bludiště. V těsné blízkosti zámečku má horní stanici lanová dráha Větruše z centra města. Vrch Větruše byl naším posledním navštíveným místem. K cestě nahoru nešlo nevyužít jízdu lanovkou,





nadpřirozenými jevy. Například zdejší studánce jsou již od roku 1848 přisuzovány léčivé účinky. První zmínka o pouti k prameni je z 6. ledna roku 1852. Základní kámen k poutnímu kostelu byl položen v roce 1889, k vysvěcení došlo 15. srpna 1891. V tomto období vzniká i křížová cesta. V roce 2017 doplnilo křížovou cestu odpočinkové zastavení. Pět dřevěných žeber směřujících vzhůru k obloze symbolizuje pět prstů lidské ruky. Jen člověk rozhoduje, jestli jeho ruka bude tvořit nebo bořit. Kruhové sezení vyjadřuje koloběh života.



Neustálé opakování zrodu a zániku jsou základními principy existence přírody. Ona je „matkou“ všeho živého i neživého. Ke vzniku života je třeba i „otce“. Ten představuje vše nad námi. Usedněme a vnímejme jejich energii. Pohledme vzhůru a posílejme své myšlenky a přání přes druhý nebeský kruh, sevřeny prsty. Možná tak nalezneme vnitřní klid a sílu pro náš život!

Okolo místa prochází zelená PZT a červená CZT. Odpočívadlo bylo realizováno díky Lesům České republiky, s.p. v rámci projektu LČR - PROGRAM 2020.

*Informace k textu čerpány z brožury vydané roku 1919, autor Josef Henschel  
Foto ze slavnostního otevření poskytl L.Novák, předseda KČT Hostinné  
napsala A. Burdychová KČT Hostinné*

## KČT Jičín

### Den železnice



Předposlední zářijovou sobotu organizují České dráhy **Národní den železnice**. Tento den lze výhodně využít Skupinovou jízdenku až pro 5 osob bez ohledu na věk a cestovat neomezeně všemi spoji ČD za 679 Kč po celé ČR. Této akce se již několik let po sobě pravidelně účastníme a vybíráme zajímavá místa v ČR tak, abychom navštívili památky, či se prošli po pěkné krajině. V minulých letech jsme se podívali např. do Děčína, Telče, Mariánských Lázní. Po loňské návštěvě Děčína padla volba tak trochu logicky na krajské město Ústí nad Labem, kde se nabízely jak historické památky, tak i

přírodní scenérie. Akce se účastnil celý rodinný tým v počtu pěti osob. Ranní cesta do Ústí nad Labem byla celkem třemi na sebe navazujícími vlaky. Vyrazili jsme v 5.33 z Jičína směr Ostroměř, zde jsme přesešli na spěšný vlak jedoucí z Trutnova do Kolína. Z tohoto spoje jsme vystoupili ve Velkém Oseku. Po dvaceti minutách jsme nasedli do rychlíku Kolín – Ústí nad Labem-Západ. Krátce po deváté hodině jsme vystoupili na nádraží Ústí nad Labem-Střekov.

kteřá vyhořela 11.3.1978. Po roce 1989 usiloval KČT, především jeho místní sekce, o obnovu chaty, protože náhradní restaurační a ubytovací zařízení na oblíbeném vrcholu (Plesnivka a Šantán) nevyhovovaly. Stavba se nakonec realizovala s pomocí sbírek od pestré směsice dárců (obce, firmy, jednotlivci, odbory KČT) a svépomocí (výpomoc při práci) a cena přesáhla 30 mil. Kč a byla dokončena v roce 2015. V horní části se nachází šest pokojů se čtrnácti lůžky (ve staré chatě 25), pokoj pro chataře, v podkroví pak je nouzovka (matrazenlager) pro cca 16 osob. Chata vznikla podle návrhu ing. arch. Františka Knoblocha. I když základní kámen po navrácení pozemku KČT a vyjednání povolení položili v roce 2004, až teprve roku 2011 došlo k vydání stavebního povolení. Stavba splňuje dosti přísné ekologické normy. Chata je řešena jako nízkoenergetický dům. Uvnitř je kromě restaurace i projekční místnost. Součástí areálu je i malá kaple. Z původní budovy zůstala po roce 1978 pouze maštaľ (Šantán), podle povolení z roku 2011 určená k demolici. Proto si z jeho části hosté vyžádali zbudování podobné prostory uvnitř nové chaty (formanku Knajpa) částečně vybavenou z této budovy. Hlavní část určenou pro veřejnost je rozsáhlá restaurace s terasou obrácenou směrem na východ, na Slovensko. V ní jsou i židle a stoly od dárců. Chata je přístupná po řadě turistických značených trasách, pěšky, na kole a v zimě na lyžích. V létě sem jezdí ojediněle ekologický autobus. Obvykle červen - spren, ve středy a pátky.

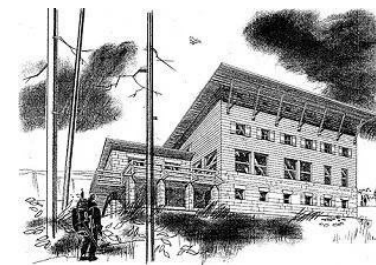


### HISTORIE

První dřevěná útulna Albrechta Habsburského stála na vrcholu Lysé hory již v roce 1880. Část českých turistů tuto "německou" chatu ignorovalo, a nechtělo, aby se v té době Lysá hora stala jakýmsi centrem německví. Proto si z prestižních důvodů plánovali výstavbu vlastní chaty. Moderní turistickou chatu se podařilo postavit až ve 30. letech minulého století. Od počátku je spojena se jménem básníka Petra Bezruče, který Lysou horu pravidelně zdolával při takzvaných výplazech.



Nadčasovou chatu navrhl architekt František Knobloch, který ve výběrovém řízení zvítězil mimo jiné nad bratry Šlapetovými. Přes 40 let byla Bezručova chata Mekkou beskydské turistiky. Chatu postavila Pobeskydská župa Klubu českých turistů. V roce 1933 zásluhou MSE (Moravskoslezských elektráren) byl položen elektrický kabel z Ostravice až na Lysou horu. 1. října 1933 se konala velkolepá slavnost položení základního kamene. V roce 1934 byla stavba provedena firmou Nekvasil Ostrava za 602 000 Kč. Nejdříve byl v květnu zachycen pramen vody na "Velkém větrě", 100 metrů pod vrcholem. Bylo položeno 550 metrů výtlačného potrubí a 14. června 1934 se objevila první voda na Lysé hoře - a tak začala stavba. Na Lysou horu tehdy vedly jen lesní cesty, doprava materiálu se musela provádět koňskými povozy. Pár těžkých koní vyvezl z Ostravice 6 až 7 merických centů nákladů, z Visalají pak až tunový náklad. Modřínové obložení se přibíjelo měděnými hřebíky které vyrobily a darovaly Drátovny Bohumín. Na hlavičce každého hřebíku byl znak Bářské a hutní společnosti. V



prosinci 1934, tedy za 6 měsíců, byla chata otevřena a 8. prosince 1934 se v ní konala slavnostní



výborová schůze Pobezkyské župy KČT. Pro veřejnost pak byla chata otevřena až příští rok, 16. června 1935. Chata měla 12 pokojů, 2 noclehárny, byt pro nájemce, ústřední topení, teplou užitkovou vodu a elektrickou kuchyň. Patřila mezi nejmodernější chaty té doby. Náklady na stavbu byly uhrazeny z darů prostých členů KČT Ostravska. Ve své době, byla nejmodernějším turistickým cílem v Beskydech. Příčina požáru z března roku 1978 nebyla nikdy jednoznačně objasněna, spekulovalo se o vadné elektroinstalaci. Šířilo se také mnoho fám, např. že vedoucí chaty založil požár úmyslně kvůli manku. Ovšem manko objevila kontrola den před požárem a bylo uhrazeno. K neobjasnění požáru přispěla skutečnost, že údržbář, který neodborně zapojil elektrický bojler, v krátké době po požáru zahynul při autonehodě. Smutnou skutečností je, že v chatě uhořel tříletý syn pomocnice z kuchyně Milan Dorociák.



e-mail: bezrucovachata@gmail.com

Web: www.bezrucovachata.cz

Cena ubytování 780 Kč / noc / 2lůžkový pokoj

*S použitím podkladů z různých internetových stránek zpracoval M. Vořechovský*

## STŘÍPKY Z ODBORŮ

### KČT Trutnov

#### Putování s pivovarskou chasou

Je sobota 14. října, možná poslední víkend s přívlastkem babího léta. Obouvám tedy toulavé boty, na záda dávám turistický bágl a ...

Vyrážím do městečka Miletín, kde se má konat 1. ročník pochodu „Putování s pivovarskou chasou“. V Pivovarské zahrádce, kde je start, se zapisuji na 16-ti kilometrovou trasu. Vycházím z brány miletínského pivovárku, procházím městským parčíkem, přecházím silnici na Lázně Bělohrad a napojuji se na Naučnou stezku K. J. Erbena.

Mé první zastavení je za mostkem přes řeku Bystřici, u studánky, kde stojí socha Polednice...



„Dej sem dítě!“ Kriste Pane,  
odpusť hříchy hříšníci!“  
Div že smrt ji neovane,  
Ejhle tut'-polednici“



Strmou cestou pokračuji dále, ke druhému mému zastavení, k Pánu na koni. Opět přecházím silnici a vstupuji do Miletínského lesa. Tady je umístěno občerstvení v přírodě, teď ho míjím, ale při zpáteční cestě již nepohrdnu orošeným miletínským pivem a možností opéci si buřtíky.



Po silnici procházím obcí Chroustkov, za hasičskou zbrojnicí odbočuji vlevo a za chvíli už cesta vede mezi loukami a poli, vcházím do údolí Lukaveček, je zde krásně, podzim nám dopřává podivuhodnou

podívanou, stromy i keře se začínají zbarvovat teplými odstíny žluté, oranžové, červené, hnědé...

Ale je čas vyrazit k cíli, převzít si diplom a poděkovat pořadatelům za výborně připravenou akci.

*Sepsal Míla Vlk*

### KČT Žacléř

#### Výstup na těžní věž bývalého dolu Jan Šverma v Žacléři



Když jsem v srpnu dostal z ústředí KČT v Praze dopis s návrhem na uspořádání výstupu na rozhledny, nebyl jsem moc nadšený. V našem okolí máme rozhledny dvě – volně přístupnou Elišku blízko pevnosti Stachelberg a těžní věž bývalého dolu Jan Šverma. Tato rozhledna je přístupná pouze jako součást prohlídky Hornického skanzenu Žacléř. Právě vedení skanzenu mne oslovilo, jestli bychom s nimi akci výstupu na rozhlednu zorganizovali. Na dole Šverma

jsem dříve patnáct let pracoval a tak pro mne, s pomocí organizovat tuto akci, problém nebyl.

Předpověď na sobotu 28.10.2017 slibovala krásné výhledy se sluníčkem. Po pár dnech úplně otočila a mělo být zataženo a pršet celý den a na noc slibovala dokonce uragán. Nakonec přišlo v Trutnově a všude jinde, jen ne v Žacléři. Bohužel se tato skutečnost odrazila na návštěvnosti. Cíleně jenom na rozhlednu přišlo 20 pochodníků, ale dalších více jak třicet jich navštívilo skanzen. Nakonec vyhlídkovou plošinu na těžní věži ve výšce 53 metrů nad zemí dnes navštívilo více než 50 spokojených účastníků.

Průvodci dokonce několikrát (já 4x). S vedením skanzenu jsme se shodli, že této akci uděláme větší reklamu a budeme ji i příští rok opakovat.



*Václav Čech*

### KČT Hostinné

#### Slavnostní otevření odpočinkového zastavení na poutním místě U studánky Panny Marie v Kocléřově



První zmínky o osídlení zdejšího kraje pocházejí z 11. století.

Původně nepřístupný příhraniční hvozď byl postupně kolonizován zejména německým obyvatelstvem.

K intenzivnímu rozvoji oblasti dochází od konce 18. století.

Vznik poutního místa je spojen s mnoha